

# BauWatch



# 2024

Rapport de criminalité sur le secteur  
de la construction & infrastructures :

# Menaces sur les chantiers





# Sommaire

- 04** Vols en augmentation : faut-il s'alarmer ?
- 06** Une perte de productivité cachée  
Quel est l'impact du vol sur le secteur de la construction ?
- 10** Identifier les menaces  
Qui sont les acteurs de ces délits ?
- 12** Recommandations  
Comment les entreprises peuvent-elles protéger leur personnel et leurs opérations ?
- 14** Résultat de l'étude





# Vols en augmentation : faut-il s'alarmer ?

Les chantiers de construction sont des cibles de choix pour les voleurs, car on y trouve des outils, des matériaux, des machines de valeur. La fréquente rotation du personnel, le va-et-vient constant des sous-traitants, la mobilité des équipes de travail, ainsi que le caractère éphémère des projets, rendent ces lieux particulièrement vulnérables aux activités criminelles.

Le vol représente un défi majeur pour le secteur de la construction, engendrant des pertes estimées à plus d'un milliard d'euros annuellement, soit environ 1% du chiffre d'affaires total du secteur. Cette estimation ne prend même pas en compte les incidents non déclarés.

attestent avoir observé au moins un vol sur leur lieu de travail chaque année. De plus, près d'un cinquième (23%) signalent être confrontés à ces actes délictueux tous les deux à trois mois, soulignant une fréquence inquiétante de ces incidents.

Dans un contexte marqué par une inflation persistante, qui fait grimper le prix des biens ainsi que le coût de la vie, nos analyses révèlent que la situation devient de plus en plus critique. Notre étude "Menaces sur les chantiers", basée sur les réponses de 500 travailleurs de la construction, révèle que 60% des sondés constatent une augmentation de la criminalité sur les chantiers au cours de l'année 2023, soulignant ainsi l'urgence croissante de cette problématique. L'intensité de la criminalité sur les chantiers est encore plus alarmante que ce que l'on pourrait penser : environ 68% des répondants à notre enquête

**66%**  
des personnes interrogées ont été **victimes** d'un vol d'une valeur supérieure à 2 000 euros



“Acteur majeur de la vidéosurveillance temporaire en Europe depuis plus de 15 ans, BauWatch révolutionne le domaine de la sécurité des infrastructures et des équipements liés aux énergies renouvelables. Forte d'une solide expertise à l'international, elle déploie l'intégration poussée de l'intelligence artificielle dans ses solutions de surveillance innovantes et adaptées aux besoins spécifiques du secteur.”

- Surveillance intelligente : BauWatch référence de la sécurité des chantiers | [www.bfmtv.com](http://www.bfmtv.com)



## 1 Milliard €

de pertes annuelles engendrées par les vols dans le secteur de la construction.



## 41%

des projets ont dépassé le budget

Les actes criminels entraînent systématiquement des frais supplémentaires liés au remplacement des matériaux, des engins et du carburant.

Cette étude détaillée dévoile les rouages et les dynamiques de la criminalité dans le secteur de la construction, en mesurant son impact réel et en déterminant les protagonistes grâce à des témoignages authentiques des acteurs sur le terrain. Essentiellement, elle propose des stratégies éprouvées et pragmatiques pour permettre aux entreprises de se prémunir efficacement contre ces fléaux.

“Le préjudice annuel représente 1 % du chiffre d'affaires de la profession, soit 1 milliard d'euros.” - 4 février 2019

# Une perte de productivité cachée

Comme le souligne notre étude, les répercussions économiques de la criminalité sur les entreprises sont considérables, principalement en raison des retards qu'elle engendre, mettant en exergue un enjeu majeur pour le secteur.

Les professionnels interrogés ont indiqué que plus d'un tiers des chantiers (33%) ont subi des retards à cause d'incidents criminels, tels que le vol et le vandalisme. Dans un cas sur quatre (25%), ces actes ont engendré le remplacement de matériaux, provoquant d'importants retards. Plus alarmant encore, dans 9% des cas, de tels méfaits ont conduit à une suspension complète des opérations.

Le dernier rapport de l'Observatoire de l'Industrie du Commerce et des Services\* révèle un ciblage de plus en plus récurrent des engins de chantier, avec une escalade de 13% des vols sur une année. Au-delà de l'impact financier immédiat lié au remplacement du matériel et des véhicules, ces vols entraînent également une augmentation des primes d'assurance.

La situation des faillites d'entreprises s'aggrave, surpassant largement les chiffres de 2022. En mars 2023, le secteur du bâtiment et des travaux publics ont vu 9.167 de ses acteurs fermer leurs portes, représentant une escalade alarmante de 42,2% en comparaison avec les 6.448 cas enregistrés l'année antérieure. Dans un contexte de pressions financières accrues, des incidents qui paraissent anodins peuvent aisément se transformer en coup de grâce, surtout lorsque les ressources concernées s'avèrent impossible à récupérer.



## 33%

des projets ont subi des retards en raison d'actes criminels dans le secteur de la construction.



## 13%

d'augmentation des vols des engins de chantiers au cours de ces deux dernières années.

**Sur les chantiers éoliens, les risques sont liés aux vols des composants ou aux sabotages des grues. Nordex a fait appel à BauWatch, car ce sont des systèmes autonomes et mobiles qui nous assurent une sécurité optimale et écologique sur toute la durée du chantier."**

- Guillaume Demangeon,  
Site Manager chez Nordex

## Le fléau des vols d'engins

Malgré leur taille imposante, les engins de chantier sont la cible de réseaux criminels organisés. Ces derniers ont la capacité de charger ces engins à bord de camions afin de les conduire hors des frontières. 25% des véhicules dans le domaine du BTP ne bénéficient pas d'un niveau de sécurité suffisant. De plus, une grande majorité des engins professionnels volés (96%) ne sont jamais retrouvés. Ces vols affectent le secteur de la construction en entraînant de lourdes conséquences financières pour les entreprises touchées. Les interruptions de travail, dues à ces vols, impactent fortement l'organisation (74% dans le BTP). En définitive, 66% des entreprises victimes estiment que le préjudice financier peut atteindre jusqu'à 10 000 euros.

## La face cachée des vols de chantier

Le petit outillage représente 66% des objets volés. Sa taille réduite, facilitant à la fois le vol et la revente discrète, en fait une cible privilégiée pour les malfrats.

Cette situation instable engendre diverses conséquences pour les projets et leurs acteurs. Pour pallier les pertes matérielles, un quart des acteurs du bâtiment a dû procéder au remplacement des matériaux dérobés, engendrant des dépenses considérables. Par ailleurs, 16% des travailleurs se voient obligés de remplacer à leurs frais l'équipement personnel subtilisé, aggravant ainsi leur état financier. De plus, pour 15% des individus touchés par ces vols, les répercussions vont jusqu'à entraîner une perte d'emploi.

Encore plus préoccupant, dans des situations extrêmes, 5% des personnes ont été victimes de dommages physiques ou psychologiques, témoignant de l'ampleur des dangers qui menacent les chantiers.







“Nous effectuons nos travaux sur des sites très urbains. Il est très important de protéger l’ouvrage, par conséquent nous avons fait appel à BauWatch car ils proposent un service de surveillance 24/7 très réactif.”

- Linon Dubédat, conductrice de travaux chez Maia Sonnier Deluermoz



### Le cuivre et le câble sont des cibles prioritaires

Le cuivre et les câbles, en raison de leur rôle clé dans la transition énergétique et leur prix, se distinguent comme étant des cibles convoitées. La raréfaction du cuivre, alliée à son rôle indispensable dans le déploiement des technologies vertes — éoliennes, panneaux solaires, et véhicules électriques —, est à l’origine de sa désignation par 45% des participants comme principale cible des vols. La facilité avec laquelle le cuivre peut être dérobé accentue le problème. Les voleurs opèrent avec une efficacité redoutable, ainsi des dizaines de bobines de cuivre peuvent être subtilisées en quelques minutes.

Les opérations de vols nocturnes, s’achèvent en l’espace de 20 à 30 minutes, révélant une organisation et une rapidité alarmantes de la part des malfaiteurs. La hausse du prix des câbles, ayant plus que doublé en cinq ans, accentue l’intérêt pour ces matériaux précieux. Actuellement, la tonne de cuivre peut se revendre jusqu’à

10 000 €, voire davantage sur le marché noir. La fréquence des vols est telle que les incidents se produisent sans interruption, avec une recrudescence notable des cas ces 5 dernières années.

Pour les équipes d’Orange, la pression s’accroît. La région des Hauts-de-France enregistre en moyenne deux vols par jour, un chiffre qui a doublé par rapport à 2023. À l’approche du 31 octobre 2023, Orange comptabilisait 420 vols dans les Hauts-de-France, dont 120 en Picardie, marquant une hausse significative par rapport à l’année précédente. Bien que le phénomène de vol ne soit pas nouveau, l’ampleur qu’il prend aujourd’hui est sans précédent.

Le préjudice financier pour l’opérateur s’élève à 15 millions d’euros sur l’année 2022, soulignant l’impact économique considérable de ces crimes. Par ailleurs, nos analyses indiquent que le câble constitue un tiers des objets volés (39%).

### Le manque de sécurité favorise la criminalité

La faiblesse des mesures de sécurité sur les chantiers contribue à l’escalade de la criminalité, révélant un cercle vicieux où l’absence de mesures adéquates facilite le larcin. Notre étude met en lumière une confiance vacillante dans les stratégies de prévention adoptées par les entrepreneurs, ainsi que dans l’efficacité des interventions des sociétés de sécurité. Étonnamment, plus d’un tiers des professionnels interrogés considère la sécurité comme une priorité secondaire, malgré le fait que 37% soulignent l’importance de planifier les mesures de sécurité dès le début du projet.

L’efficacité des interventions face aux incidents de sécurité est aussi sujette à la critique. Seul un professionnel sur dix est satisfait de la rapidité d’intervention, la jugeant “excellente”, tandis que près d’un sur cinq évalue son expérience de sécurité comme insatisfaisante. Une majorité la considère tout juste “moyenne”, un constat alarmant qui souligne le besoin crucial de réévaluer les protocoles de sécurité dans le secteur.

Interrogés sur les raisons de cette faiblesse en matière de sécurité, la plupart des professionnels pointent du doigt les restrictions budgétaires (42%), tandis qu’un tiers attribue le problème à une planification inadéquate avant le commencement des travaux. Ces résultats illustrent la nécessité urgente de repenser l’approche de la sécurité sur les chantiers, en accordant la priorité à des investissements préventifs et à une planification rigoureuse pour endiguer la vague de criminalité.

45%

des professionnels interrogés ont indiqué que le cuivre était le matériau le plus convoité.

39%

des vols recensés dans le secteur de la construction concernent le câblage.

35%

affirment que la sécurité était considérée comme une faible priorité sur les chantiers où ils travaillent.

67%

ont déclaré que les entreprises devraient envisager les mesures de sécurité avant le début de la construction.



# Identifier les Menaces

Qui sont donc ces malfaiteurs ? Cette section détaille les trois principaux groupes qui visent régulièrement les chantiers de construction.

## Les Complices Internes

Les complices internes représentent peut-être la catégorie de voleurs la plus complexe à détecter. Selon nos études, ils comptent pour près d'un tiers (29%) des incidents de vol. Sur un chantier, la présence abondante de sous-traitants et d'artisans, recrutés pour des tâches spécifiques, offre un terrain propice pour que ces voleurs agissent sous couvert d'une identité 'officielle', évitant ainsi tout soupçon.

Dans le cadre de projets de construction d'envergure, où le flux de travailleurs temporaires est constant, l'application d'une politique rigoureuse de contrôle d'accès s'avère difficile. De ce fait, nombre d'entreprises se trouvent démunies face à ce fléau. Cette combinaison de facteurs crée un environnement particulièrement propice aux actes délictueux.

## 29%

des délits sont effectués par des complices internes

## 39%

des délits sont effectués par des «opportunistes»

## Les Opportunistes

Selon 39% des personnes interrogées, le crime opportuniste représente la forme la plus répandue de vol. Il s'agit de voleurs à l'affût d'objets facilement accessibles et laissés à la vue de tous, tels que du carburant de réserve ou du câblage. Leur stratégie consiste à choisir des cibles faciles et rapides à subtiliser, sans nécessiter une planification minutieuse du cambriolage, exploitant ainsi l'inattention et le manque de sécurité.

## 11%

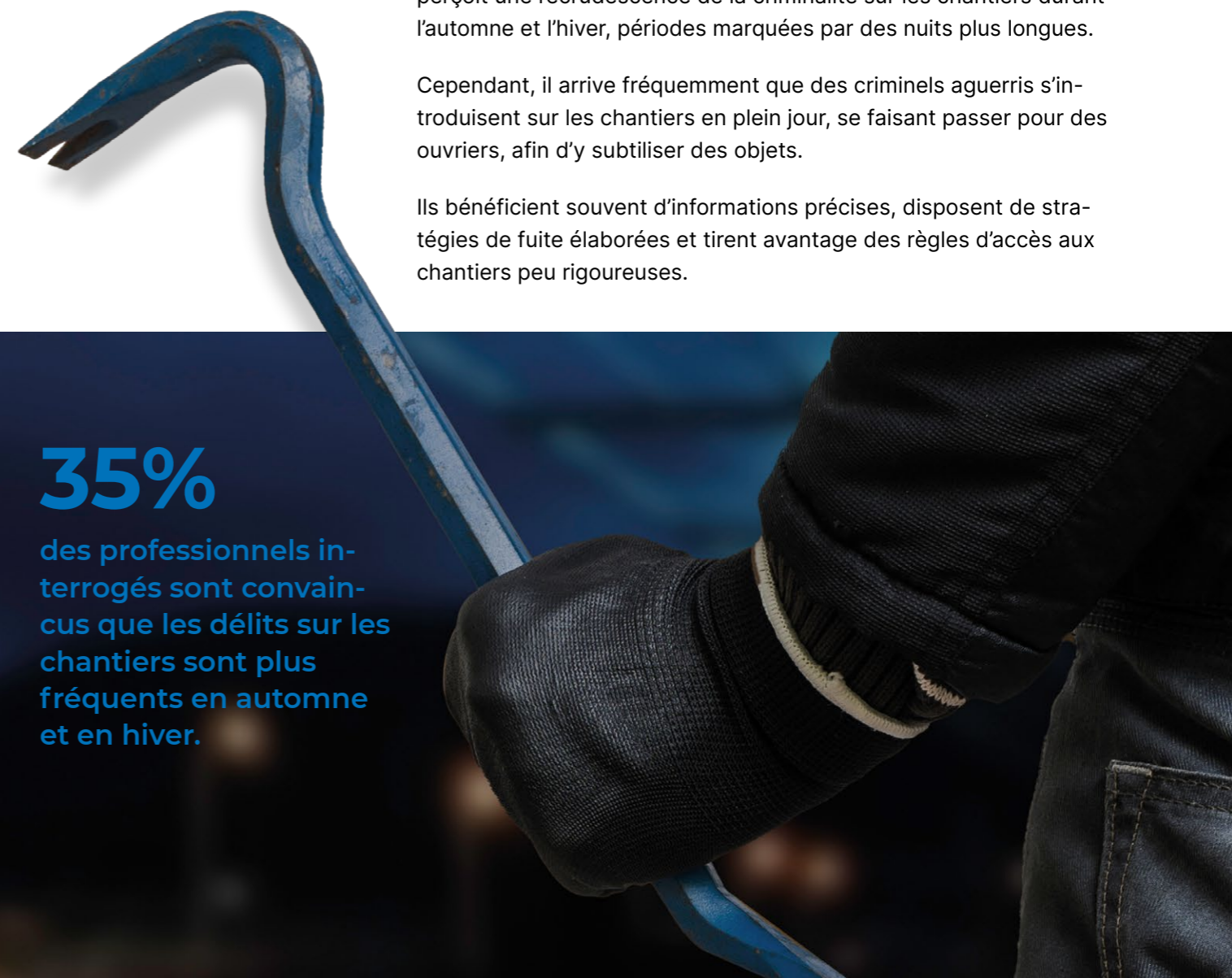
des délits sont effectués par le «crime organisé»

## Le Crime Organisé

Puis, il y a les réseaux de criminels organisés : des groupes expérimentés, équipés et préparés, capables de dérober des biens de grande valeur ou plusieurs objets simultanément. Notre étude montre qu'ils commettent près de 11% des infractions, privilégiant les opérations nocturnes. En effet, un tiers des travailleurs (35%) sondés perçoit une recrudescence de la criminalité sur les chantiers durant l'automne et l'hiver, périodes marquées par des nuits plus longues.

Cependant, il arrive fréquemment que des criminels aguerris s'introduisent sur les chantiers en plein jour, se faisant passer pour des ouvriers, afin d'y subtiliser des objets.

Ils bénéficient souvent d'informations précises, disposent de stratégies de fuite élaborées et tirent avantage des règles d'accès aux chantiers peu rigoureuses.



“Avec plus de 8 000 tours déployées en Europe, BauWatch traite plus de 21 millions d'alarmes annuellement, évitant des milliers de dérangements inutiles aux clients grâce à sa technologie IA distinguant avec précision les vraies menaces. Ces résultats impressionnants illustrent l'efficacité des solutions BauWatch par rapport aux systèmes infrarouges traditionnels. Ces derniers n'ayant pas la capacité d'identifier à distance l'origine de l'alerte, ils engendrent systématiquement une levée de doute sur place représentant des frais supplémentaires.”

– L'intelligence artificielle au service de la vidéosurveillance | [www.challenges.fr](http://www.challenges.fr)

Challenge<sup>s</sup>

## 35%

des professionnels interrogés sont convaincus que les délits sur les chantiers sont plus fréquents en automne et en hiver.

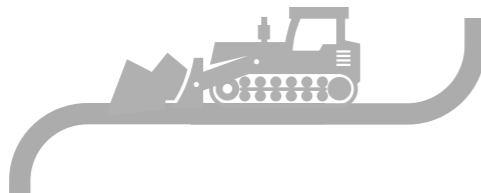
# Recommandations

Face à la hausse de la criminalité, quelles mesures immédiates adopter ?



## Miser sur la Dissuasion

Il est bien plus facile de prévenir un délit que d'y remédier après coup. Les dispositifs de dissuasion visibles, tels que les tours de vidéosurveillance et les clôtures provisoires, jouent un rôle clé en décourageant les intentions malveillantes. En effet, la plupart des voleurs opportunistes hésiteront à agir face à de telles mesures. Selon notre enquête, les systèmes de vidéosurveillance permanents se distinguent comme l'option de sécurité préférée, avec 26% des professionnels interrogés les adoptant pour protéger leurs sites. Un bon éclairage est également crucial : il peut dissuader les malfaiteurs en illuminant les zones d'ombre susceptibles de leur servir de cachettes.

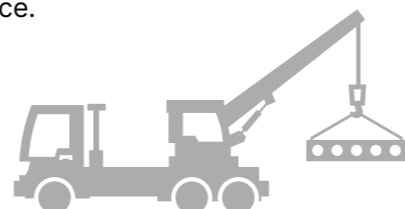


## Accent sur la Communication

Assurer une communication transparente et offrir une formation continue et méthodique sont essentiels pour sensibiliser les équipes de chantier à l'importance cruciale de la sécurité. Il est vital d'inculquer cette priorité dès le départ, grâce à des sessions d'initiation uniformes, tout en conservant les archives de formation grâce à des copies numériques et physiques. Chaque séance devrait mettre l'accent sur la sécurité, agrémentée de discussions informelles spécifiques à chaque chantier.

Il est également important de rappeler aux équipes des pratiques de base telles que retirer les clés des engins après utilisation, les sécuriser dans des boîtes verrouillables et veiller à ce que toutes les barrières soient fermées à clé pour prévenir tout incident évitable. De plus, les équipes doivent tenir au courant les fournisseurs de services de sécurité de leurs routines et de tout changement dans leurs opérations, afin de réduire le risque de fausses alertes et de renforcer l'efficacité des mesures de sécurité mises en place.

BauWatch



## Prioriser la Sécurité

Les projets de construction exigent des investissements majeurs, et l'idée d'engager des coûts supplémentaires pour la sécurité peut paraître contre-intuitive. Cependant, cette perspective est trompeuse, car les conséquences financières d'un manque de sécurité peuvent s'avérer bien plus graves. Considérer l'investissement dans la sécurité comme une mesure préventive essentielle pour assurer le succès de votre projet et la protection du matériel et des équipes.



## Être agile

Chaque projet évolue selon un calendrier spécifique, nécessitant une évaluation et un ajustement continu du niveau de menace. Par exemple, lors de la finalisation d'un projet de construction résidentielle, l'accumulation d'outils de montage et la présence d'éléments de valeur tels que les chaudières augmentent le risque de vol. Les entreprises devraient envisager de renforcer leur sécurité durant les jours fériés, périodes pendant

lesquelles les chantiers restent inoccupés et donc plus exposés. L'adoption d'un système de signalisation par feux tricolores pourrait s'avérer bénéfique. Le rouge alerterait l'équipe d'un niveau de menace accru, que cela soit dû à la présence d'objets facilement transportables ou de haute valeur, à l'activité de sous-traitants et de personnel sur le site, ou encore à des clôtures endommagées.



# Menaces sur les chantiers : Rapport de criminalité sur le secteur de la construction 2024

L'enquête a été réalisée en octobre 2023 par un fournisseur d'études tiers (OnePoll).

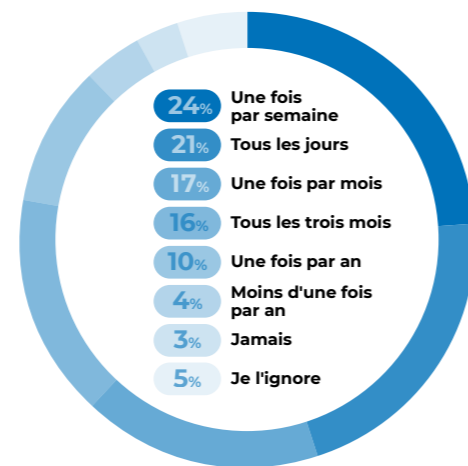
Les professionnels du secteur de la construction, au nombre de 500, ont été sondés sur des critères démographiques tels que l'âge, le sexe, le poste occupé, le domaine d'activité et la taille de leur entreprise.

Quels sont, selon votre expérience, les objets les plus fréquemment volés sur les chantiers de construction ? [Sélectionnez jusqu'à cinq options]

	%	n
Cuivre	45%	225
Câble	39%	195
Petits outils	34%	170
Outils électriques & équipements portatifs (ex. : perceuses, outils de nivellement)	32%	160
Carburant	30%	150
Acier	19%	95
Tuyauterie/gaines	18%	90
Effets personnels (ex. : téléphones, EPI)	17%	85
Briques ou blocs	13%	65
Équipements et accessoires (ex. : baignoire/toilette, tringles à rideaux)	12%	60
Tuiles de toiture	12%	60
Appareils ménagers (ex. : chaudière, cuisinière)	11%	55
Véhicules (ex. : camionnettes ou voitures)	9%	45
Machinerie lourde (ex. : pelleteuse)	8%	40
Bois	19%	95
Pas sûr/aucun en particulier	1%	5
Autre (veuillez préciser)	0%	0
N/A - Je n'ai jamais connu cela	2%	10

(C) OnePoll 2023; base n = 497

À quelle fréquence la direction du site ou vous-même révisez et mettez à jour les mesures de sécurité ?

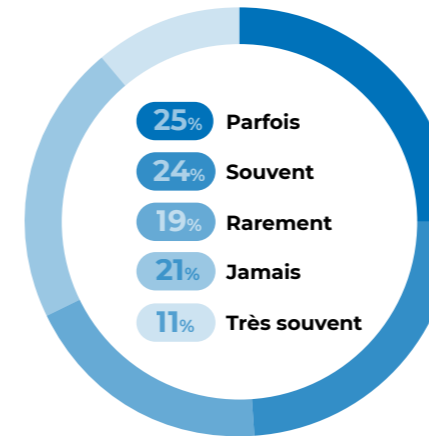


En repensant à un incident de vol de biens ou de matériaux sur un chantier où vous avez travaillé, quel était le coût estimé de ce vol ?

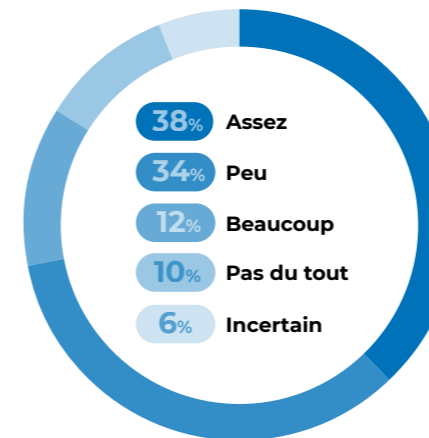
	%	n
0-500	6%	31
501-1 000	10%	50
1 001-2 000	17%	84
2 001-3 000	16%	81
3 001-4 000	10%	50
4 001-5 000	10%	50
5 001-10 000	8%	41
10 001-20 000	7%	36
20 001-50 000	3%	17
50 001-100 000	1%	5
Plus de 100 000	2%	10
Pas sûr / ne se souvient pas	6%	31

(C) OnePoll 2023; base n = 486; total n = 500; 14 manquants

À quelle fréquence vous-même ou d'autres personnes sur vos chantiers avez-vous été sollicités par des individus proposant de vendre des marchandises 'tombées du camion' pour votre projet ?



Dans quelle mesure estimez-vous que la contrainte budgétaire incite à faire des compromis sur la sécurité ?



Selon vous, quel est le type de criminalité le plus fréquent sur les sites ?

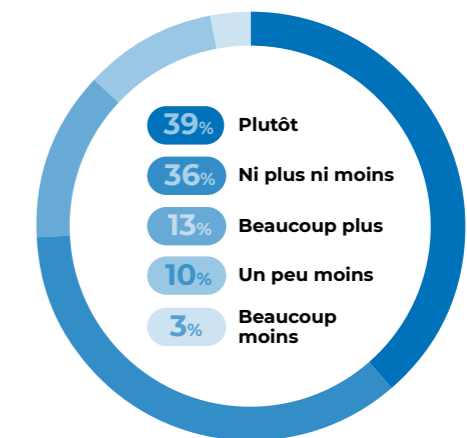


De quelle manière, la criminalité dans le secteur de la construction a-t-elle eu un impact sur un projet/travail ?

	%	n
Le projet a été retardé	41%	201
Le projet a dépassé le budget	33%	162
Des substitutions de matériaux ont dû être faites	25%	122
Des personnes ont perdu leur travail à cause de l'incident	16%	78
Les travailleurs ont dû payer de leur poche pour remplacer leur équipement personnel	15%	74
Le projet n'a pas pu continuer	9%	44
Des personnes ont été physiquement ou mentalement blessées par le crime	5%	24
Aucun des cas mentionnés	8%	39

(C) OnePoll 2023; base n = 490; total n = 500; 10 manquants

D'après votre expérience de la criminalité dans construction au cours des dernières années, est-elle de plus en plus ou de moins en moins sophistiquée ?



Selon vous, la criminalité sur les chantiers de construction a-t-elle augmenté ou diminué au cours de l'année écoulée ? (Il s'agit du vol de matériaux de construction, d'équipements, de machines, d'outils, ainsi que d'autres délits tels que la violence physique, le harcèlement, le vandalisme)

	%	n
Augmentation significative	23%	116
Augmentation modérée	39%	196
Resté stable	25%	126
Diminution modérée	8%	41
Diminution significative	4%	21

(C) OnePoll 2023; base n = 500



# BauWatch



BauWatch est numéro 1 de la vidéosurveillance temporaire B2B en Europe. Nous mettons à disposition des professionnels de la construction et des énergies, des solutions de sécurité performantes et écologiques et un service de télésurveillance certifié CNAPS.



**Nous contacter**  
**contact-FR@bauwatch.com**  
**+33 1 76 38 00 29**

→ **bauwatch.com**

Suivez-nous sur



Entreprise agréée CNAPS.

Numéro agrément CNAPS : AUT-059-2120-05-03-20210756973

L'autorisation d'exercer ne confère aucune prérogative de puissance publique à l'entreprise ou aux personnes qui en bénéficient (Art. L612-14 du Code de la Sécurité Intérieure)

Les données et autres informations contenues dans ce rapport (les «données de BauWatch») sont confidentielles et la propriété exclusive de BauWatch. Les données de BauWatch ont été compilées grâce à une étude de marché spécifique menée et initiée par BauWatch. Vous ne pouvez pas publier, copier, modifier, fusionner, transférer, divulguer ou distribuer les données de BauWatch, que ce soit en partie ou en totalité, sans l'accord écrit préalable de BauWatch. En accédant à ce rapport, vous reconnaissez les droits de propriété intellectuelle de BauWatch sur ce rapport (y compris les droits d'auteur) et acceptez de respecter toutes les lois applicables en matière de propriété intellectuelle.